

KESKKONNAMÕJU STRATEEGILISE HINDAMISE EELHINNANG

Orissaare alevikus Kuuse tn 1(71401:001:1479) katastriüksuse detailplaneeringule

07.03.2025

1. Kavandatav tegevus, selle asukoht ning seos strateegiliste planeerimisdokumentidega:

Käesolev eelhindang on antud Saaremaa vallas Orissaare alevikus Kuuse tn 1 detailplaneeringule. Detailplaneeringu ala hõlmab Orissaare alevikus Kuuse tn 1 (katastritunnus 71401:001:1479, katastriüksuse sihtotstarve ärimaa 100%, pindala 4271 m²) katastriüksust.

Alal on kehtiv Kuivastu mnt 44 detailplaneering (kehtestatud 28.11.2019. a. Saaremaa Vallavolikogu otsusega nr 1-3/110), mille eesmärgiks on elamute ning kontori/laohoone planeerimine, ehitusõiguse määramine, liiklusskeemi ja parkimise lahendamine, haljastuse lahendamine, tehnovõrkude ja –rajatiste planeerimine, servituutide ja kitsenduste vajaduse määramine.

Algatatava detailplaneeringu eesmärgiks on taotluse kohaselt katastriüksuse jagamine, moodustatavale elamumaa sihtotstarbega katastriüksustele ehitusõiguse määramine ridaelamu ehitamiseks, krundi ehitusõiguse ja arhitektuursete tingimuste määramine, liikluskorralduse põhimõtete määramine, tehnovõrkude, trasside ja tehnorajatiste asukoha määramine, hoonestuse ja haljastuse põhimõtete ja ulatuse määramine, keskkonnatingimuste seadmine planeeringuga kavandatu elluviimiseks, seadustest ja teistest õigusaktidest tulenevate kitsenduste ja servituutide ulatuse määramine. Kokkuvõtvalt on algatatava detailplaneeringu eesmärgiks katastriüksuse jagamine ärimaa ja elamumaa krundiks, ehitusõiguse määramine ridaelamu ehitamiseks ja üldplaneeringukohase maakasutuse juhtotstarbe muutmine osaliselt väikeelamumaaks. Detailplaneeringuala suurus on ca 0,4 ha ja hõlmab Orissaare alevikus Kuuse tn 1 katastriüksust. Detailplaneeringu nimetus on Kuuse tn 1 detailplaneering.

Planeeringualal kehtib Orissaare aleviku ja Orissaare valla sisemaa üldplaneering (kehtestatud Orissaare Vallavolikogu 21. detsembri 2009. a otsusega nr 13, edaspidi *üldplaneering*). Vastavalt üldplaneeringu maakasutuse kaardile asub planeeringuala ärimaal, rohekoridoris ja väärtuslikul maastikul.

Planeeringuala asub vastavalt üldplaneeringu maakasutuse kaardile rohekoridori alal. Orissaare vallas ei ole alasid kus rohevõrgustiku sidusus võiks otseselt ohus olla. Üldplaneeringu koostamisel on arvestatud teemaplaneeringus „Asustust ja maakasutust suunavad

keskkonnatingimused” toodud tingimusi rahvusvahelise ja rahvusliku tähtsusega tuumaladel ning mikrovõrgustiku aladel.

Saare maakonnaplaneeringu 2030+ (kehtestatud riigihalduse ministri 27.04.2018 käskkirjaga nr 1.1-4/94) ruumiliste väärtuste kaardi alusel asub planeeringuala väärtuslikul maastikul.

Maakonnaplaneeringu seletuskirjas on välja toodud üldised tingimused väärtuslike maastike säilitamiseks:

- Saarte traditsioonilise maastikupildi säilitamiseks on määrava tähtsusega pärandkoosluste (loopealsed, puisniidud, rannaniidud, aruniidud) jätkuv majandamine ja vajadusel taastamine. Põllu-, heina- ja karjamaad on vajalik hoida kasutuses.
- Hoida traditsioonilist maastikustruktuuri (üldine maakonna asustusmuster, külade struktuur, teedevõrgustik ja maastiku väikeelemendid).
- Teede ja liinirajatiste asukohavalikul eelistada olemasolevaid trasse/koridore – teid, pinnasteid, elektriliine; õhuliinidele eelistada maakaableid.
- Maastikulised väikevormid nagu kiviaiad, tarad, üksikud puud ja väiksemad puudegrupid, alleed, kivihunnikud, endised talukohad, kui maastikku kujundavad elemendid, tuleb säilitada.
- Kompaktse hoonestusega alade asukohavalik väärtuslikel maastikel toimub ainult üldplaneeringu alusel.
- Maakondliku ja piirkondliku tähtsusega väärtuslikud maastikud ei ole takistuseks kaevandamislubade taotlemisel ja andmisel õigusaktides sätestatud korras ja tingimustel.

Vastavus Maakonnaplaneeringu tingimustele:

Planeeringuala asub Saare maakonnaplaneeringu 2030+ (kehtestatud riigihalduse ministri 27.04.2018 käskkirjaga nr 1.1-4/94) ruumiliste väärtuste kaardi alusel väärtuslikul maastikul.

Planeeringualal ei ole pärandkooslusi. Tegemist on peamiselt niidetud ja hooldatud haljasalaga, kus haljastust vähesel määral.

Planeeringu elluviimisel lähtutakse juba olemasolevast asustusmustrist ja struktuurist, kasutades juba olemasolevaid teid. Planeeritud ridaelamu sobitub piirkonda. Eeltoodust tulenevalt on planeering üldjoontes Saare maakonnaplaneering 2030+ vastav.

Planeeringuala piirneb põhjast 75 Tumala-Orissaare-Väikese väina tee L9 (katastritunnus 55001:008:0347) transpordimaa, idast Kuivastu mnt 48 (katastritunnus 55001:008:0015) maatulundusmaa, lõunast Kuuse tn 3 (katastritunnus 71401:001:3612) elamumaa, edelast Kuuse tänav L2 (katastritunnus 71401:001:3603) transpordimaa ja läänest Kuuse tänav (katastritunnus 71401:001:1484) transpordimaa katastriüksustega. Juurdepääs planeeringualale on avalikult kasutatavalt Tumala - Orissaare - Väikese väina tee tugimaanteelt (tee nr 75), edasi munitsipaalomandis Kuuse tänav (katastritunnus 71401:001:1484) transpordimaalt.

Keskkonnamõju hindamise ja keskkonnajuhtimissüsteemi seaduse (edaspidi *KeHJS*) kohaselt tuleb detailplaneeringu koostamise käigus koostada keskkonnamõjude strateegiline hindamine juhul, kui detailplaneeringu alusel kavandatav tegevus toob eeldatavalt kaasa olulise keskkonnamõju või kui kavandatakse tegevust, mis võib üksi või koostoimes teiste tegevustega eeldatavalt oluliselt mõjutada Natura 2000 võrgustiku ala. Keskkonnamõju on oluline, kui see võib eeldatavalt ületada tegevuskoha keskkonnataluvust, põhjustada keskkonnas pöördumatuid muutusi või seada ohtu inimese tervise ja heaolu, kultuuripärandi või vara.

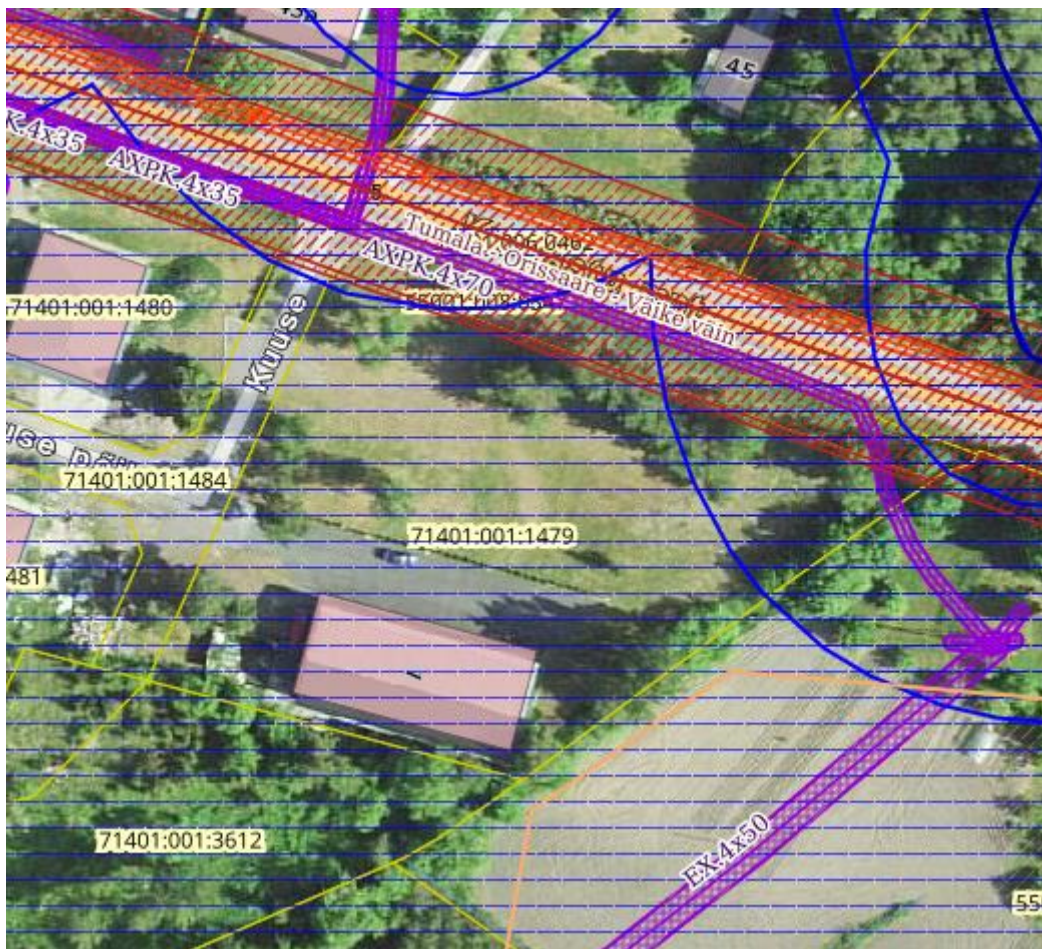
Detailplaneeringuga kavandatu ei ole otseselt seotud jäätmekäitluse või veekaitsega ega Euroopa Liidu keskkonnavalaste õigusaktide ülevõtmisega. Tulenevalt tegevuse iseloomust ei oma planeerimisdokument tähtsust Euroopa Liidu keskkonnavalaste õigusaktide nõuete ülevõtmisel.

Vastavalt planeerimisseaduse § 142 lg 6 tuleb üldplaneeringut muutva detailplaneeringu koostamisel anda eelhinnang ja kaaluda keskkonnamõju strateegilist hindamist (edaspidi KSH), Keskkonnamõju on oluline, kui see võib eeldatavalt ületada tegevuskoha keskkonnataluvust, põhjustada keskkonnas pöördumatuid muutusi või seada ohtu inimese tervise ja heaolu, kultuuripärandi või vara.

2. Planeeringuala kitsendused ja kommunikatsioonid

Kuuse tn 1 detailplaneeringu alal ja selle vahetus läheduses rakenduvad järgnevad kitsendused:

1. Planeeringualale ulatub avalikult kasutatava tee kaitsevöönd.
2. Planeeringuala põhja- ja idaosas asub elektripaigaldise kaitsevöönd.
3. Planeeringualale ulatub ranna ehituskeeluvöönd ja ranna piiranguvöönd.



Joonis 1. Maa- ja Ruumiameti kitsenduste kaart (seisuga 05.03.2025)

3. Planeeringuala keskkonnatingimused

Detailplaneeringuala asub Saaremaa vallas, Orissaare alevikus Kuuse tn 1 katastriüksusel. Alal on kehtiv Kuivastu mnt 44 detailplaneering (kehtestatud 28.11.2019. a. Saaremaa Vallavolikogu otsusega nr 1-3/110), mille eesmärgiks on elamute ning kontori/laohoone planeerimine, ehitusõiguse määramine, liiklusskeemi ja parkimise lahendamine, haljastuse lahendamine, tehnovõrkude ja –rajatiste planeerimine, servituutide ja kitsenduste vajaduse määramine. Kehtivat Kuivastu mnt 44 detailplaneeringut on hakatud ellu viima: toimunud on kruntideks jagamine vastavalt planeeringule, sihtotstarvete muutmine (neli elamumaad, üks transpordimaa, üks ärimaa), rajatud on kruntide vaheline juurdepääsutee (munitsipaalomandis), ühele krundil on valminud elamu ja kahele krundile on väljastatud ehitusload elamu ehitamiseks. Ehitisregistri (edaspidi *EHR*) kohaselt on planeeritaval Kuuse tn 1 katastriüksusel kontorihoone (EHR kood 121316710) ja rajatisena kinnistu vee- ja reovee torustik (EHR kood 221338412). Lisaks on algatamise taotluse kohaselt katastriüksusele rajatud madalpingekaablid, juurdepääsutee ja parkimisala. Juurdepääs planeeringualale on avalikult kasutatavalt Tumala - Orissaare - Väikese väina tee tugimaanteelt (tee nr 75), edasi munitsipaalomandis Kuuse tänav (katastritunnus 71401:001:1484) transpordimaalt. Planeeringuala kõlvikuline koosseis on 2849 m² muu maa ja 1422 m² õuemaad.



Joonis 2. Planeeritava ridaelamu asukoht idast vaadatuna. (Keti Kaljuste, 07.03.2025)



Joonis 3. Planeeringuhoonele rajatud kontorihoone vasakul ja planeeritava ridaelamu asukoht paremal. (Keti Kaljuste, 07.03.2025)

Planeeringuala paikneb keskmiselt kaitstud põhjaveega alal. Reostatud pinnase kohta andmed puuduvad. Saare maakonnaplaneering 2030+ ruumiliste väärtuste kaardi järgi asub planeeringuala väärtuslikul maastikul. Planeeringu elluviimisel lähtutakse juba olemasolevast asustusmustrist ja struktuurist, kasutades juba olemasolevaid teid ja infrastruktuuri. Planeeringualal ei ole pärandkooslusi ning tegemist pole põllu-, heina- ja karjamaaga. Vastuolu väärtuslike maastike tingimustega ei ole.

Üldplaneeringu maakasutuse kaardi järgi asub planeeringuala valdavalt rohekoridoris. Planeeritud tegevustega ei ole kavas rohevõrgustiku senist toimivust ja sidusust aladel ohtu seada. Planeeringuala ja vahetus läheduses olevad kinnistud on hoonestatud ja juba inimõjutustega alad. Täiendava ridaelamu rajamine ei muuda oluliselt rohevõrgustiku edaspidist toimimist. Loomade liikumist nimetatud aladel tõenäoliselt ei toimu ning ilmselt kasutavad loomad liikumiskoridorina hoopis planeeringualast üle tee jäävat mereäärset ala. Planeeritaval tegevusel ei ole seega eeldatavasti olulist mõju rohevõrgustiku koridori edasisele toimivusele piirkonnas.

Planeeringualal ei asu vääriselupaiku, ega kaitstavaid looduse üksikobjekte, samuti puuduvad muinsuskaitsealused objektid ning kultuurimälestised. Planeeringuala on tasase reljeefiga, absoluutkõrgus jääb vahemikku 1-2,5 m.



Joonis 4. Planeeringuala vaadatuna läänest mahasõiduteelt. (Keti Kaljuste, 07.03.2025)

4. Planeeritud tegevusega kaasnevad mõjud

Planeeritud tegevustega kaasnevad mõjud võib jagada kaheks: ehitamisaegsed ja ehitamisjärgsed mõjud. Ehitusaegsed mõjud on lühiajalised ja lõppevad enamasti ehitustegevuse lõpetamisega. Planeeringualale ei rajata keskkonnaohtlikke või keskkonda reostavaid objekte, millest võiks lähtuda naabermaatüksustele edasi kanduv oluline keskkonnamõju.

4.1. Mõju põhja- ja pinnaveele

Planeeringuala paikneb keskmiselt kaitstud põhjaveega alal. Reostatud pinnase kohta andmed puuduvad ning tõenäoliselt see maatüksustel puudub.

Mõju põhja- ja pinnaveele võib avalduda ka ehitustöödel tekkiva õnnetuse käigus kemikaalide/kütuste lekkimisel põhjavette. Oluline keskkonnamõju põhja- ja pinnaveele võib samuti avalduda maapinnale ladestatud või maetud keskkonnaohtlike jäätmete tõttu, mida planeeringu elluviimise käigus eeldatavasti oodata ei ole.

4.2. Mõju maavaradele

Maa- ja Ruumiameti andmetel ei paikne planeeringualal maardlaid ega kaevandamisväärseid maavarasid. Planeeringuga kavandavate tegevustega ei kaasne maa-ainese ega maavarade otsest arvestatavat kaevandamist, kuid mõningane maavarade kasutamise vajadus tekib seoses teede ja parkimisala rajamisega kavandatava hoonestuse juurde, mis eeldab täitematerjali kasutust. Tegevusi, mis otseselt mõjutaksid maavarade kasutamist, käesoleva detailplaneeringu raames ei kavandata. Erinevate ehitustööde käigus kooritavat pinnast saab ära kasutada krundi piires, väljaspool maaüksust maa-ainese kasutamiseks on vajalik Keskkonnaameti luba seaduses määratud juhtudel. Luba pole vaja taotleda maaparandushoiutöödel, maanteekraavide puhastamisel, tehnovõrkude ja -rajatiste rajamisel vastava projektiga määratud mahus või projekti puudumisel vastava töö tegemiseks põhjendatud mahus tekkivale kaevisele ja tee ehitamisel saadud kaevisele, kui seda kasutatakse sama objekti tarbeks. Keskkonnaameti luba ei ole vajalik ehitustöödel üle jääva kaevisse võõrandamiseks, mis on mahus alla 5000 kuupmeetrit.

4.3. Mõju pinnasele, taimestikule ja loomastikule

Peamine mõju pinnasele kaasneb hoonete, rajatiste ja sinna juurde kuuluvate tehnosüsteemide rajamisel. Ehitustegevuse käigus on oht pinnase saastumiseks territooriumil ladustatavate ja kasutatavate kemikaalidega (nt kütused). Ehitustegevuse käigus hävineb paratamatult haljastus planeeritavate hoonete ja rajatiste alusel alal ning ka vahetus naabruses võib ehitustehnika tallamise ja materjalide ladustamise tõttu kahjustuda olemasolevat alustaimestikku. Maa- ja Ruumiameti andmetel ei leidu planeeringualal kaitstavaid liike.

Üldplaneeringu maakasutuse kaardi järgi asub planeeringuala valdavalt rohekoridoris. Planeeritud tegevustega ei ole kavas rohevõrgustiku senist toimivust ja sidusust aladel ohtu seada. Planeeringuala ja vahetus läheduses olevad kinnistud on hoonestatud ja juba inimõjutustega alad. Täiendava ridaelamu rajamine ei muuda oluliselt rohevõrgustiku edaspidist toimimist. Loomade liikumist nimetatud aladel tõenäoliselt ei toimu ning ilmselt kasutavad loomad liikumiskoridorina hoopis planeeringualast üle tee jäävat mereäärset ala. Planeeritaval tegevusel ei ole seega eeldatavasti olulist mõju rohevõrgustiku koridori edasisele toimivusele piirkonnas.

Planeeringuala vahetus läheduses asub Väikese väina hoiuala ja Natura 2000 võrgustiku Väinamere linnuala ning Väikese väina loodusala. Väikene väin on oluline hoiuala ja linnuala eesmärgiks seatud linnuliikide pesitsus-, peatus- ja toitumisalana. LKS § 32 lg 2 kohaselt on hoiualal keelatud nende elupaikade ja kasvukohtade hävitamine ja kahjustamine, mille kaitseks hoiuala moodustati ning kaitstavate liikide oluline häirimine, samuti tegevus, mis seab ohtu elupaikade, kasvukohtade ja kaitstavate liikide soodsa seisundi.

Sellest tulenevalt tuleb mürarikkeid töid teostada väljaspool lindude pesitsusperioodi, mis kestab 15. märtsist kuni 31. juulini. Eelnimetatud tingimustega arvestades ei ole kaitstavad linnuliigid eeldatavasti planeeritud tegevustest mõjutatud. Mõju on pigem ajutine ning seda ehitustööde toimumise ajal.

4.4. Mõju välisõhu seisundile

Märkimisväärset õhusaastatuse suurenemist planeeringu elluviimisega ei kaasne. Mõningane mõju välisõhule kaasneb ehitustööde käigus eralduva heitgaaside emissiooni näol. Peamine mõju välisõhule kaasneb hoonete, rajatiste ja vajalike tehnovõrkude ehitamise etapis, kuid mis on vaid ajutise iseloomuga. Kumulatiivset mõju ei esine ning õhusaaste osas piirkonna taluvust suure tõenäosusega ei ületata. Heitmed satuvad välisõhku peamiselt lammutus- ning ehitustegevusega kaasnevast tolmust ja sisepõlemismootorite tööst. Kuna mootorsõidukite heitgaasi normid peavad vastama Keskkonnaministri 22. septembri 2004. a. määrusele nr. 122 „Mootorsõiduki heitgaasis sisalduvate saasteainete heitkoguste, suitsususe ja mürataseme piirväärtused”, ei ole heitgaasidest tingitud mõju oluline

4.5. Jäätmetekkega seonduvad mõjud

Jäätmete sorteeritud kogumine peab toimuma vastavalt jäätmeseaduses ja valla jäätmehoolduseeskirjas toodud nõuetele. Ehitustegevusel tekivad jäätmed hoonete ja rajatiste ehitamisel (ehitusmaterjali, nende pakendid, teisaldatav pinnas jms). Ehitustegevuse käigus tekkivad suuremõõtmelised ja muud ehitusjäätmed tuleb üle anda litsentseeritud käitlejale - võimalusel suunata taaskasutusse. Vajadusel on kohalikul omavalitsusel õigus nõuda jäätmete üleandmist tõendavate dokumentide esitamist. Planeeringuga kavandatav tegevus ei suurenda märkimisväärselt jäätmeteket. Jäätmete käitlemist kohapeal ei kavandata ja jäätmetekke mõju avaldub jäätmete lõppkäitleja juures. Kavandatav tegevus ei oma seega eeldatavalt jäätmetekkest tulenevat olulist negatiivset mõju keskkonnale.

4.6. Jääkreostus

Planeeritud tegevuse iseloomu silmas pidades on jääkreostuse või pinnasereostuse esinemine vähetõenäoline.

4.7. Müra, vibratsioon, valgus-, soojus- ja kiirgussaaste ja visuaalne mõju

Ehitustegevuse käigus tekib paratamatult müra ehitusmaterjalide vedamisel ja mehhanismide tööst. Niisugune mürateke kaasneb pea iga ehitusega. Ehitustööde ajal tuleb arvestada Sotsiaalministri määrusega nr. 42 „Müra normtasemed elu- ja puhkealal, elamutes ning ühiskasutusega hoonetes ja mürataseme mõõtmise meetodid”. Uue hoonestuse rajamise tagajärjel müra- ja välisõhu saastetase piirkonnas, välja arvatud ehitusaegselt, eeldatavalt märkimisväärselt ei suurene. Planeeringualal pole ette näha vibratsiooni, soojus- ja/või kiirgussaaste tekkimist.

4.8. Mõju majanduslikele ja sotsiaalsetele aspektidele

Planeeringu elluviimine avaldab pigem positiivset mõju piirkonna majanduslikele ja sotsiaalsetele näitajatele tänu elanike lisandumisele. Asukoht on ridaelamule sobilik ja Orissaare alevik on elanike seas populaarsust koguv atraktiivse elupaigana, kus elanikele on

olemas kõik sotsiaalseid vajadusi teenindavad asutused. Planeeritava ridaelamu lisandumisel ei suurene oluliselt liikluskoormus ja sellest tulenev müra.

5. Tegevusega kaasnevate avariilukordade esinemise võimalikkus

Ehitustegevus on üks avariide ja tööõnnetuste rohkeim tegevusvaldkond. Avariid võivad esineda kõikjal, eriti töötamisel erinevate seadmete ja mehhanismidega, kuid ka kemikaalide ja kütuste käitlemisel. Transpordi puhul pole välistatud õnnetusohu liikluses. Samas, kõigi nõuete täitmisel ei tohiks tavapärast eelpool kirjeldatud olukordi ette tulla ning tegemist saab olla vaid hädaolukordadega. Nende juhtumise tõenäosus on väike seetõttu, et planeeritavad tööd on lühiajalised ning nõuetest kinni pidades on minimeeritud ka avariilukordade esinemise võimalused. Ohutustehnika jälgimisel ja tehniliselt korras masinate kasutamisel on avariid tekkimine ja saasteainete levik pinnasesse või vette ning sellest olulise reostuse tekkimine ebatõenäoline.

6. Natura 2000 võrgustiku alad ja muud kaitstavad loodusobjektid planeeringualal, kavandatava tegevuse eeldatav mõju

Natura 2000 on üleeuroopaline kaitstavate alade võrgustik, mille eesmärk on tagada haruldaste või ohustatud lindude, loomade ja taimede ning nende elupaikade ja kasvukohtade kaitse. Natura 2000 loodusalad ja linnualad on moodustatud tuginedes Euroopa Nõukogu direktiividele 92/43/EMÜ ja 79/409/EMÜ.

Keskkonnamõju hindamise ja keskkonnajuhtimissüsteemi seaduse alusel on keskkonnamõju hindamine vajalik juhul kui kavandatav tegevus võib eeldatavalt mõjutada Natura võrgustiku ala. Detailplaneeringualal ei asu Natura 2000 võrgustiku alasid ega muid loodusobjekte. Planeeringualal puuduvad kaitstavad loodusobjektid. Lähim Natura 2000 võrgustiku ala, Väinamere linnuala (RAH0000133) ja Väikese väina loodusala (RAH0000596) ning lähim hoiuala, Väikese väina hoiuala (KLO2000341) asuvad linnulennult ca 110 m kaugusel. Kavandatava tegevusega ei ole kaitstavatele aladele mõjusid ette näha.

Väikese väina linnuala liigid, mille isendite elupaiku kaitstakse, on soopart e pahlsaba-part (*Anas acuta*), luitsnökk-part (*Anas clypeata*), piilpart (*Anas crecca*), viupart (*Anas penelope*), sinikael-part (*Anas platyrhynchos*), rägapart (*Anas querquedula*), rääkspart (*Anas strepera*), suur-laukhani (*Anser albifrons*), hallhani e roohani (*Anser anser*), väike-laukhani (*Anser erythropus*), rabahani (*Anser fabalis*), hallhaigur (*Ardea cinerea*), kivirullija (*Arenaria interpres*), sooräts (*Asio flammeus*), punapea-vart (*Aythya ferina*), tuttvart (*Aythya fuligula*), merivart (*Aythya marila*), hüüp (*Botaurus stellaris*), mustlagle (*Branta bernicla*), valgepõsklagle (*Branta leucopsis*), kassikakk (*Bubo bubo*), sõtkas (*Bucephala clangula*), niidurisla e rüdi e niidurüdi (*Calidris alpina schinzii*), suurrüdi e rüdi e suurrisla (*Calidris canutus*), väiketüll (*Charadrius dubius*), liivatüll (*Charadrius hiaticula*), mustviires (*Chlidonias niger*), valgetoonekurg (*Ciconia ciconia*), roo-loorkull (*Circus aeruginosus*), välja-loorkull (*Circus cyaneus*),

aul (*Clangula hyemalis*), rukkirääk (*Crex crex*), väikeluik (*Cygnus columbianus bewickii*), laululuik (*Cygnus cygnus*), kümnokk-luik (*Cygnus olor*), valgeselg-kirjurähn (*Dendrocopos leucotos*), põldsiitsitaja (*Emberiza hortulana*), lauk (*Fulica atra*), rohunepp (*Gallinago media*), värbkakk (*Glaucidium passerinum*), sookurg (*Grus grus*), merikotkas (*Haliaeetus albicilla*), punaselg-õgija (*Lanius collurio*), kalakajakas (*Larus canus*), tõmmukajakas (*Larus fuscus*), naerukajakas (*Larus ridibundus*), plütt (*Limicola falcinellus*), vöötsaba-vigle (*Limosa lapponica*), mustsaba-vigle (*Limosa limosa*), tõmmuvaeras (*Melanitta fusca*), mustvaeras (*Melanitta nigra*), väikekoskel (*Mergus albellus*), jääkoskel (*Mergus merganser*), rohukoskel (*Mergus serrator*), suurkoovitaja (*Numenius arquata*), kormoran e karbas (*Phalacrocorax carbo*), tutkas (*Philomachus pugnax*), hallpea-rähn e hallrähn (*Picus canus*), plüü (*Pluvialis squatarola*), tuttpütt (*Podiceps cristatus*), väikehuik (*Porzana parva*), täpikhuik (*Porzana porzana*), naaskelnokk (*Recurvirostra avosetta*), hahk (*Somateria mollissima*), väiketiir (*Sterna albifrons*), räusktiir e räusk (*Sterna caspia*), jõgitiir (*Sterna hirundo*), randtiir (*Sterna paradisaea*), tutt-tiir (*Sterna sandvicensis*), vööt-põõsalind (*Sylvia nisoria*), teder (*Tetrao tetrix*), tumetilder (*Tringa erythropus*), mudatilder (*Tringa glareola*), heletilder (*Tringa nebularia*), punajalg-tilder (*Tringa totanus*) ja kiivitaja (*Vanellus vanellus*).

Väikese väina loodusala I lisas nimetatud kaitstavad elupaigatüübid on veealused liivamadalad (1110), rannikulõukad (*1150), laiad madalad lähed (1160), esmased rannavallid (1210), merele avatud pankrannad (1230), soolakulised muda- ja liivarannad (1310), väikesaared ning laiud (1620), rannaniidud (*1630), kadastikud (5130), kuivad niidud lubjarikkal mullal (*olulised orhideede kasvualad - 6210), liigirikad niidud lubjavaesel mullal (*6270), lood (alvarid - *6280), puisniidud (*6530), lubjarikkad madalsood lääne-mõökrohuga (*7210), liigirikad madalsood (7230), vanad loodumetsad (*9010), vanad laialehised metsad (*9020) ja puiskarjamaad (9070); II lisas nimetatud liigid, mille isendite elupaiku kaitstakse, on emaputk (*Angelica palustris*), kaunis kuldking (*Cypripedium calceolus*), madal unilook (*Sisymbrium supinum*) ja viigerhüljes (*Phoca hispida bottnica*).

Väikese väina hoiuala kaitse-eesmärk on nõukogu direktiivi 92/43/EMÜ I lisas nimetatud elupaigatüüpide - rannikulõugaste (1150*), laiade madalate lahtede (1160), esmaste rannavallide (1210), merele avatud pankrandade (1230), väikesaarte ning laidude (1620), rannaniitude (1630*), kadastike (5130), lubjarikkal mullal kuivade niitude (6210*), lubjavaesel mullal liigirikaste niitude (6270*), loodude (6280*), puisniitude (6530*), lääne-mõökrohuga lubjarikaste madalsoode (7210*), liigirikaste madalsoode (7230), vanade loodumetsade (9010*), vanade laialehiste metsade (9020*), puiskarjamaade (9070) ja II lisas märgitud liikide - emaputke (*Angelica palustris*), kauni kuldkinga (*Cypripedium calceolus*) ja madala unilooga (*Sisymbrium supinum*) elupaikade kaitse, samuti nõukogu direktiivi 79/409/EMÜ I lisas nimetatud linnuliikide ja I lisas nimetatud rändlinnuliikide elupaikade kaitse. Linnuliigid, kelle elupaiku kaitstakse, on: hüüp (*Botaurus stellaris*), kümnokk-luik (*Cygnus olor*), väikeluik (*Cygnus columbianus bewickii*), laululuik (*Cygnus cygnus*), hallhani (*Anser anser*), valgepõsk-lagle (*Branta leucopsis*), viupart (*Anas penelope*), rääkspart (*Anas strepera*), soopart (*Anas acuta*), luitsnokk-part (*Anas clypeata*), punapea-vart (*Aythya ferina*), tuttvart (*Aythya fuligula*), hahk (*Somateria mollissima*), sõtkas (*Bucephala clangula*), rohukoskel (*Mergus serrator*), aul (*Clangula hyemalis*), roo-loorkull (*Circus aeruginosus*), liivatüll (*Charadrius*

hiaticula), kiivitaja (*Vanellus vanellus*), niidurüdi (*Calidris alpina schinzii*), mustsaba-vigle (*Limosa limosa*), suurkoovitaja (*Numenius arquata*), punajalg-tilder (*Tringa totanus*), kivrullija (*Arenaria interpres*), väikekajakas (*Larus minutus*), naerukajakas (*Larus ridibundus*), kalakajakas (*Larus canus*), tutt-tiir (*Sterna sandvicensis*), jõgitiir (*Sterna hirundo*), randtiir (*Sterna paradisaea*), väiketiir (*Sterna albifrons*), vööt-pöösälind (*Sylvia nisoria*) japanaselg-õgija (*Lanius collurio*).

Väikene väin on oluline hoiuala ja linnuala eesmärgiks seatud linnuliikide pesitsus-, peatus- ja toitumisalana. LKS § 32 lg 2 kohaselt on hoiualal keelatud nende elupaikade ja kasvukohtade hävitamine ja kahjustamine, mille kaitseks hoiuala moodustati ning kaitstavate liikide oluline häirimine, samuti tegevus, mis seab ohtu elupaikade, kasvukohtade ja kaitstavate liikide soodsa seisundi.

Lähim kaitseala tegevusalale on ca 3,6 km kaugusele jääv Tumala mõisa park (KLO1200085). Park on kaitse alla võetud 03.04.1965. Iseloomulik on domineerivalt meie kodumaistest liikidest puistu. Liigivaene park ilma haruldaste puittaimedeta. On kasvukohaks ainult ühele jämedale põlispuule, milleks on harilik saar (*Fraxinus excelsior*). Pargis esinevad puisteede ja puuderidade fragmendid. Ilmselt rajatud algselt regulaarsete stiili elementide domineerimisega. Ainulaadne on paesse rajatud kaherealine tiikide süsteem, mis koosneb seitsmest omavahel ühendatud ruudu- ja ristkülikukujulisest tiigist. Tiigid on olnud aastakümned tühjad. Park on hooldamata.

Pidades silmas planeeritava tegevuse eesmärki ja iseloomu ning kaugust kaitstavatest aladest, ei ole käesoleva planeeringu elluviimisel oodata mõjusid kaitse-eesmärgiks olevate liikidele ja nimetatud aladele. Detailplaneeringuga ei ole kavandatud tegevusi, mis toimuksid eelnimetatud aladel ning ei ole oodata, planeeritava ridaelamu lisandumise tulemusel tõuseks piirkonnas müra või muude häiringute tase niisuguses ulatuses, mis lähedal pesitsevaid või rändel olevaid linnuliike häiriks.

7. Kokkuvõte ja järeldus

Detailplaneeringu eesmärgiks katastriüksuse jagamine ärimaa ja elamumaa krundiks, ehitusõiguse määramine ridaelamu ehitamiseks ja üldplaneeringukohase maakasutuste juhtotstarbe muutmine väikeelamumaaks. Detailplaneering on üldplaneeringut muutev.

Planeeritava tegevusega ei kavandata keskkonnaohtlikke tegevusi ega vastavate objektide rajamist, seepärast olulisi negatiivseid mõjusid antud detailplaneeringu kehtestamisega ette näha pole. Kavandatav tegevus ei ületa eeldatavalt tegevuskoha keskkonnataluvust. Kavandataval tegevusel puudub oluline kumulatiivne mõju, see ei sea ohtu inimese tervist ja heaolu, kultuuripärandit ega vara. Detailplaneeringul puudub piiriülene mõju ja lähtuvalt kavandatava tegevuse iseloomust ning läbi viidud uuringutest ka oluline strateegiline mõju maakondliku või omavalitsuse territooriumi mastaape silmas pidades.

Käesoleva detailplaneeringuga kavandatu ei hõlma tegevusi Natura 2000 võrgustiku aladel ega Kuressaare lahe hoiuala territooriumil. Planeeringualal või selle vahetus läheduses ei paikne kaitstavate liikide leiukohti või elupaiku. Pidades silmas planeeritava tegevuse iseloomu ning kaugust kaitstavatest aladest ning objektidest, ei ole käesoleva planeeringu elluviimisel oodata mõjusid nimetatud aladele.

Eeltoodust tulenevalt on Saaremaa Vallavolikogu seisukohal, et käesoleva detailplaneeringuga kavandatav tegevuse elluviimisega ei kaasne eeldatavalt olulist negatiivset keskkonnamõju ning keskkonnamõju strateegilist hindamist ei ole põhjust algatada.

Koostaja: Ketu Kaljuste

Looduskasutuse ja -kaitse peaspetsialist